

ΠΙΝΑΚΑΣ ΠΕΡΙΕΧΟΜΕΝΩΝ

Σελίδα

Εισαγωγή	D-1
Ανταλλακτικά και επισκευές	D-1
Πινακίδα στοιχείων	D-1
Αποσυσκευασία μηχανήματος.....	D-1
Προφυλάξεις και προειδοποιήσεις.....	D-2
Οδηγίες για τη γείωση.....	D-3

Γνωρίστε το μηχανήμά σας.....	D-4 — D-5
-------------------------------	-----------

Προετοιμασία του μηχανήματος για χρήση	
Πλήρωση του δοχείου διαλύματος.....	D-6
Πριν από τη χρήση.....	D-6
Προ-ψεκασμός του τάπητα.....	D-6
Σχέδιο καθαρισμού	D-6

Χειρισμός	
Χειρισμός του μηχανήματος.....	D-7
Χρήση των εξαρτημάτων	D-7
Σετ για σκληρά δάπεδα	D-7

Μετά τη χρήση	
Μετά τη χρήση του μηχανήματος	D-8

Συντήρηση	
Χρονοδιάγραμμα συντήρησης	D-8
Συντήρηση ρύγχους κενού	D-8
Συντήρηση του ακροφυσίου ψεκασμού	D-9
Συντήρηση δεικτη διαλυματος.....	D-9
Συντήρηση καλωδίου ρεύματος	D-9
Ρύθμιση της πίεσης της βούρτσας.....	D-9
Συντήρηση της ηλεκτρικής βούρτσας.....	D-9
Αφαίρεση της βούρτσας.....	D-9

Αντιμετώπιση προβλημάτων	D-10
Τεχνικές προδιαγραφές.....	D-10

ΕΙΣΑΓΩΓΗ

Αυτό το εγχειρίδιο θα σας βοηθήσει να αξιοποιήσετε στο έπακρο τις δυνατότητες του μηχανήματος βαθέος καθαρισμού ταπήτων της Nilfisk™. Διαβάστε το προσεκτικά, πριν θέσετε το μηχάνημα σε λειτουργία.

Το προϊόν αυτό προορίζεται μόνο για επαγγελματική χρήση.

ΑΝΤΑΛΛΑΚΤΙΚΑ ΚΑΙ ΕΠΙΣΚΕΥΕΣ

Οι εργασίες επισκευής, εφόσον είναι απαραίτητες, θα πρέπει να εκτελούνται σε εξουσιοδοτημένο κέντρο επισκευών της Nilfisk, στο οποίο απασχολείται τεχνικό προσωπικό εκπαιδευμένο στο εργοστάσιο και διατηρείται απόθεμα γνήσιων ανταλλακτικών και πρόσθετων εξαρτημάτων της Nilfisk.

Για επισκευές ή σέρβις, επικοινωνήστε με τον ΑΝΤΙΠΡΟΣΩΠΟ της NILFISK που αναγράφεται παρακάτω. Παρακαλούμε να διευκρινίζετε το μοντέλο και τον αριθμό παραγωγής του μηχανήματός σας, όταν αναφέρεστε σε αυτό.

ΤΡΟΠΟΠΟΙΗΣΕΙΣ

Τροποποιήσεις και προσθήκες στο μηχάνημα καθαρισμού, οι οποίες επηρεάζουν την απόδοση και την ασφαλή λειτουργία, δεν πρέπει να εκτελούνται από τον πελάτη ή το χρήστη χωρίς προηγούμενη έγγραφη έγκριση της Nilfisk-Advance Inc. Τυχόν μη εγκεκριμένες τροποποιήσεις ακυρώνουν την εγγύηση του μηχανήματος και καθιστούν τον πελάτη υπεύθυνο για ενδεχόμενα ατυχήματα.

ΠΙΝΑΚΙΔΑ ΣΤΟΙΧΕΙΩΝ

Ο αριθμός μοντέλου και ο αριθμός παραγωγής του μηχανήματός σας αναγράφονται στην πινακίδα στοιχείων, στην πίσω βάση του μηχανήματος. Οι πληροφορίες αυτές είναι απαραίτητες όταν παραγγέλλετε ανταλλακτικά για το μηχάνημα. Σημειώστε τον αριθμό μοντέλου και τον αριθμό παραγωγής του μηχανήματός σας στο χώρο που παρέχεται παρακάτω, για μελλοντική αναφορά.

ΜΟΝΤΕΛΟ _____

ΑΡΙΘΜΟΣ ΠΑΡΑΓΩΓΗΣ _____

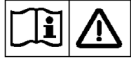
ΑΠΟΣΥΣΚΕΥΑΣΙΑ ΤΟΥ ΜΗΧΑΝΗΜΑΤΟΣ

Μόλις παραλάβετε το μηχάνημα, επιθεωρήστε προσεκτικά το χαρτοκιβώτιο αποστολής και το ίδιο το μηχάνημα για τυχόν ζημιές. Εάν διαπιστώσετε ζημιές, φυλάξτε το χαρτοκιβώτιο ώστε να ελεγχθεί. Επικοινωνήστε αμέσως με το τμήμα Εξυπηρέτησης πελατών της Nilfisk, για να υποβάλετε δήλωση ζημίας κατά τη μεταφορά.

ΣΗΜΑΝΤΙΚΕΣ ΟΔΗΓΙΕΣ ΓΙΑ ΤΗΝ ΑΣΦΑΛΕΙΑ

Το μηχάνημα αυτό είναι κατάλληλο αποκλειστικά για επαγγελματική χρήση, όπως π.χ. σε ξενοδοχεία, σχολεία, νοσοκομεία, εργοστάσια, καταστήματα και γραφεία, δηλ. για όλες τις εφαρμογές, εκτός από τις συνήθεις οικιακές εργασίες.

Όταν χρησιμοποιείτε μια ηλεκτρική συσκευή, πρέπει να λαμβάνετε ορισμένα βασικά μέτρα προφύλαξης, στα οποία περιλαμβάνονται και τα παρακάτω:



Διαβάστε όλες τις οδηγίες πριν από τη χρήση της συσκευής.

ΠΡΟΕΙΔΟΠΟΙΗΣΗ!

Για να μειωθεί ο κίνδυνος πρόκλησης πυρκαγιάς, ηλεκτροπληξίας ή σωματικής βλάβης:

- Μην απομακρύνετε από τη συσκευή όταν είναι συνδεδεμένη στην πρίζα. Όταν δεν τη χρησιμοποιείτε και όταν θέλετε να την επισκευάσετε, να την αποσυνδέετε από την πρίζα.
- Για να αποφύγετε την ηλεκτροπληξία, μην εκθέτετε το μηχάνημα στη βροχή. Να αποθηκεύετε το μηχάνημα σε εσωτερικό χώρο.
- Μην επιτρέπετε να χρησιμοποιείται για παιχνίδι. Πρέπει να δίνεται ιδιαίτερη προσοχή όταν χρησιμοποιείται σε χώρο που υπάρχουν παιδιά.
- Να χρησιμοποιείτε το μηχάνημα μόνον με τον τρόπο που περιγράφεται στο βιβλίο οδηγιών. Να χρησιμοποιείτε μόνον τα εξαρτήματα που συνιστά ο κατασκευαστής.
- Μην χρησιμοποιείτε κατεστραμμένα καλώδια ή φις. Εάν η συσκευή δεν λειτουργεί όπως πρέπει, έχει πέσει κάτω, έχει καταστραφεί, έχει παραμείνει σε εξωτερικό χώρο ή έχει πέσει μέσα σε νερό, στείλετέ την σε κάποιο κέντρο σέρβις.
- Μην σύρετε και μην μεταφέρετε τη συσκευή τραβώντας την από το καλώδιο, μην χρησιμοποιείτε το καλώδιο σαν λαβή, μην κλείνετε την πόρτα πάνω από το καλώδιο ούτε να τραβάτε το καλώδιο γύρω από αιχμηρές άκρες ή γωνίες. Μην περνάτε τη συσκευή πάνω από το καλώδιο. Φροντίστε ώστε το καλώδιο να μην πλησιάζει σε θερμές επιφάνειες.
- Μην αποσυνδέετε τη συσκευή από την πρίζα, τραβώντας το καλώδιο. Για να την αποσυνδέσετε από την πρίζα, τραβήξτε το φισ και όχι το καλώδιο.
- Μην πιάνετε το φισ ή τη συσκευή με βρεγμένα χέρια.
- Μην τοποθετείτε ξένα σώματα στα ανοίγματα της συσκευής. Μην χρησιμοποιείτε τη συσκευή όταν οποιοδήποτε από τα ανοίγματά της είναι φραγμένο. Να καθαρίζετε τη συσκευή από τη σκόνη, το χνούδι, τις τρίχες και από οτιδήποτε μπορεί να περιορίσει τη ροή του αέρα.
- Φροντίστε ώστε τα μαλλιά σας, τα χαλαρά ρούχα, τα δάχτυλα, καθώς και όλα τα μέρη του σώματος να μένουν μακριά από τα ανοίγματα και τα κινούμενα μέρη της συσκευής.
- Φροντίστε ώστε η σκούπα να μην απορροφήσει κανένα αντικείμενο που καίγεται, όπως τσιγάρα, σπύρτα ή καυτή στάχτη ούτε οποιασδήποτε μορφής σκόνη που είναι επικίνδυνη για την υγεία.
- Πριν αποσυνδέσετε τη συσκευή από την πρίζα, πρέπει να κλείσετε όλα τα χειριστήρια ελέγχου.
- Να προσέχετε ιδιαίτερα όταν καθαρίζετε σκάλες.
- Μην χρησιμοποιείτε τη συσκευή για τη συλλογή εύφλεκτων ή εκρηκτικών υγρών, όπως το πετρέλαιο και μην την χρησιμοποιείτε σε χώρους όπου ενδέχεται να υπάρχουν τέτοια υλικά.
- Εάν από την οπή εξαερισμού της συσκευής βγάνει αφρός ή υγρό, σβήστε αμέσως τη συσκευή. Βεβαιωθείτε ότι δεν υπάρχουν ξένα αντικείμενα που παρεμποδίζουν την ελεύθερη κίνηση της μπίλιας του φλοτέρ. Εάν το πρόβλημα επιμένει, επικοινωνήστε με τη Nilfisk.
- Η εκτίναξη υγρού από το ακροφύσιο ψεκασμού μπορεί να είναι επικίνδυνη, λόγω της θερμοκρασίας ή της πίεσης στην οποία βρίσκεται το υγρό ή της χημικής του σύνθεσης.
- Χρησιμοποιείτε μόνο τις βούρτσες που συνοδεύουν το μηχάνημα ή αυτές που καθορίζονται στο εγχειρίδιο οδηγιών. Η χρήση άλλων βουρτσών είναι επικίνδυνη για την ασφάλεια του συστήματος.

ΦΥΛΑΞΤΕ ΑΥΤΕΣ ΤΙΣ ΟΔΗΓΙΕΣ

ΟΔΗΓΙΕΣ ΓΙΑ ΤΗ ΓΕΙΩΣΗ

Η συσκευή θα πρέπει να είναι γειωμένη. Σε περίπτωση ηλεκτρικής δυσλειτουργίας της συσκευής, η γείωση παρέχει στο ηλεκτρικό ρεύμα μια δίοδο πολύ χαμηλής αντίστασης, προκειμένου να μειωθεί ο κίνδυνος ηλεκτροπληξίας. Αυτή η συσκευή είναι εφοδιασμένη με καλώδιο τροφοδοσίας και ρευματολήπτη (φίς) που διαθέτουν και αγωγό και ακίδα γείωσης. Ο ρευματολήπτης (φίς) θα πρέπει να συνδέεται σε κατάλληλη πρίζα, εγκατεστημένη και γειωμένη σύμφωνα με τους κανονισμούς και τις διατάξεις περί ηλεκτρικών εγκαταστάσεων, που ισχύουν στη χώρα όπου χρησιμοποιείται η συσκευή.

ΚΙΝΔΥΝΟΣ!

Η ακατάλληλη σύνδεση του αγωγού γείωσης του εξοπλισμού μπορεί να δημιουργήσει κίνδυνο ηλεκτροπληξίας. Εάν έχετε αμφιβολίες για τη γείωση της πρίζας αναθέστε τον έλεγχό της σε κάποιον ειδικευμένο ηλεκτρολόγο ή τεχνικό. Μην κάνετε τροποποιήσεις στο ρευματολήπτη (φίς) που συνοδεύει τη συσκευή. Εάν ο ρευματολήπτης (φίς) δεν ταιριάζει στην πρίζα, αναθέστε σε έναν ειδικευμένο ηλεκτρολόγο την εγκατάσταση κατάλληλης πρίζας.

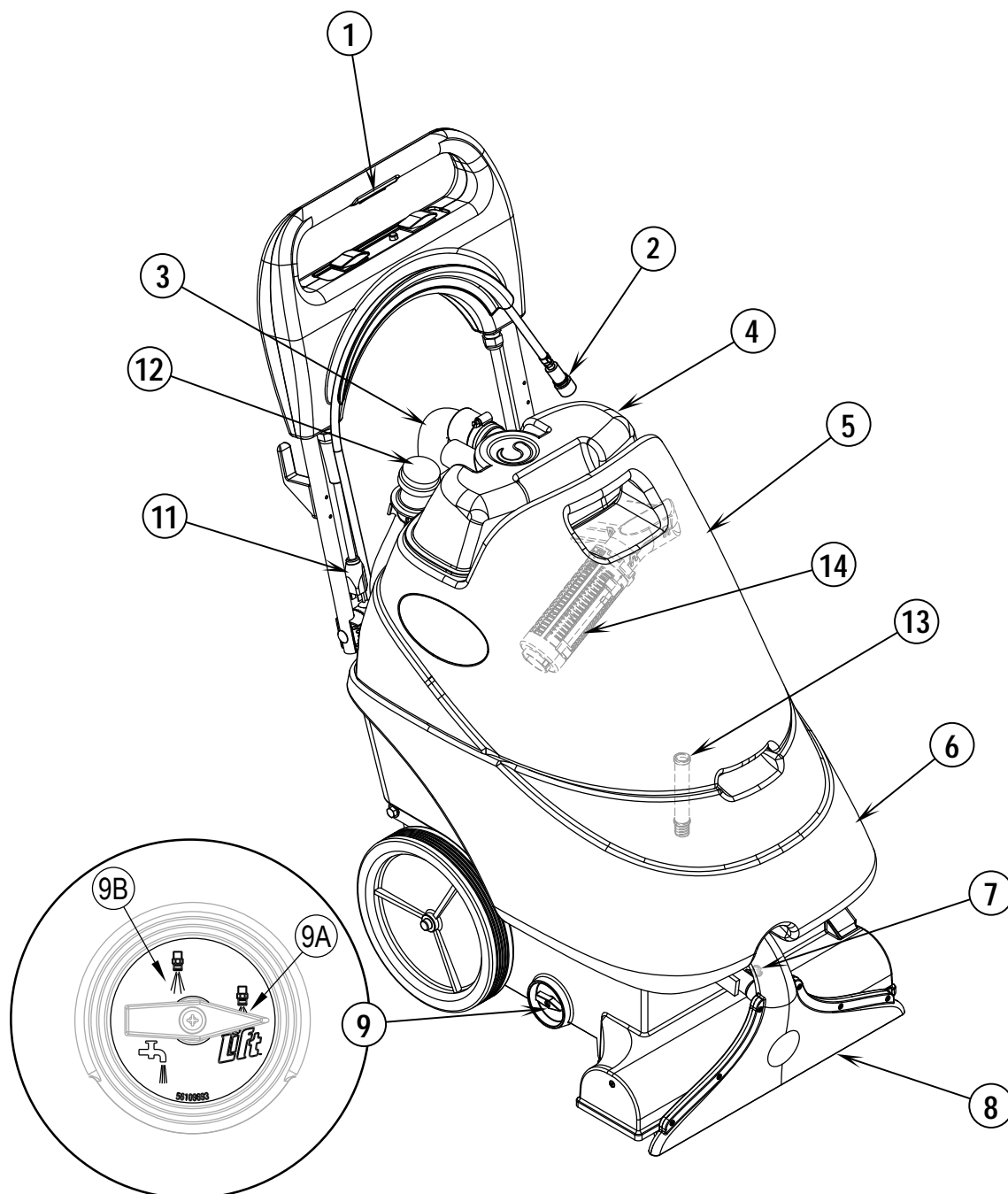
Εάν η ακίδα γείωσης του ρευματολήπτη (φίς) είναι φθαρμένη ή σπασμένη, αντικαταστήστε το ρευματολήπτη.

Το πράσινο (ή πράσινο/κίτρινο) σύρμα του καλωδίου είναι το σύρμα της γείωσης. Κατά την αντικατάσταση του ρευματολήπτη, το σύρμα αυτό θα πρέπει να συνδέεται μόνον με την ακίδα της γείωσης.

Οι μπαλαντέζες που θα συνδεθούν στη συσκευή θα πρέπει να είναι τρίκλωνες, με διάμετρο 12 και θα πρέπει να φέρουν ρευματολήπτη με τρεις ακίδες, καθώς και να συνδέονται σε πρίζες με τρεις υποδοχές. ΜΗΝ ΧΡΗΣΙΜΟΠΟΙΕΙΤΕ μπαλαντέζες με μήκος μεγαλύτερο από 15 μέτρα.

ΓΝΩΡΙΜΙΑ ΜΕ ΤΟ ΜΗΧΑΝΗΜΑ

- 1 Διακόπτης διαλύματος
- 2 Εύκαμπτος σωλήνας διαλύματος του εξαρτήματος
- 3 Εύκαμπτος σωλήνας αποκομιδής
- 4 Θολωτό καπάκι δοχείου αποκομιδής
- 5 Δοχείο αποκομιδής
- 6 Δοχείο διαλύματος
- 7 Διάταξη απασφάλισης με ακίδα για το ρύγχος κενού
- 8 Ρύγχος κενού
- 9 Κουμπί επιλογής ακροφυσίου
- 9A Τρόπος λειτουργίας συντήρησης
- 9B Τρόπος λειτουργίας αποκατάστασης
- 11 Καλώδιο σπινάλ
- 12 Εύκαμπτος σωλήνας αποστράγγισης του δοχείου αποκομιδής
- 13 Δείκτης διαλύματος
- 14 Αυτόματη βαλβίδα διακοπής της ροής με φλοτέρ



ΠΡΟΕΤΟΙΜΑΣΙΑ ΤΟΥ ΜΗΧΑΝΗΜΑΤΟΣ ΓΙΑ ΧΡΗΣΗ

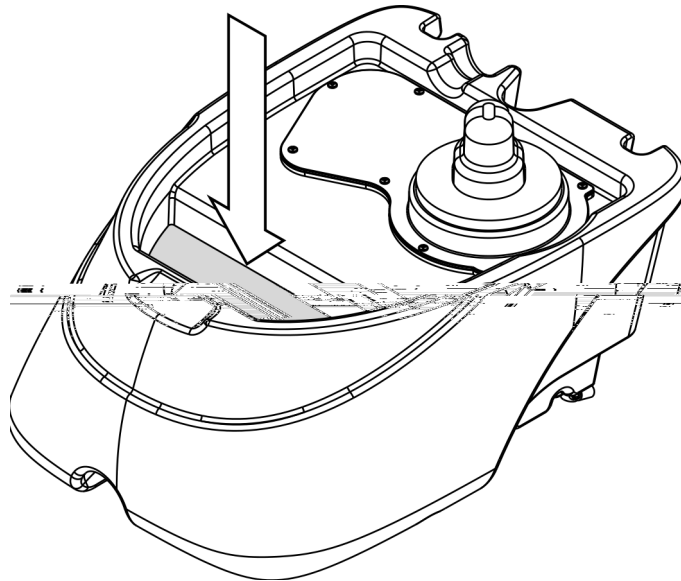
ΠΛΗΡΩΣΗ ΤΟΥ ΔΟΧΕΙΟΥ ΔΙΑΛΥΜΑΤΟΣ

- 1 Στρέψτε το διακόπτη λειτουργίας στη θέση off (O) και αποσυνδέστε το μηχάνημα από την πρίζα.
- 2 Ανασηκώστε το δοχείο αποκομιδής από το μηχάνημα και τοποθετήστε το στο πλάι. Αυτό μπορεί να γίνει χωρίς να αποσυνδεθεί ο εύκαμπτος σωλήνας αποκομιδής.
- 3 Διαβάστε τις οδηγίες αραίωσης που αναγράφονται στο δοχείο χημικών. Στη συνέχεια, υπολογίστε την κατάλληλη ποσότητα χημικού που θα πρέπει να αναμίξετε σε σχέση με τη χωρητικότητα του δοχείου διαλύματος του μηχανήματός σας σε νερό, 30 λίτρα.
- 4 Ρίξτε το χημικό προϊόν μέσα στο δοχείο διαλύματος και γεμίστε το δοχείο με ζεστό νερό (μέγιστη θερμοκρασία 54°C). ΣΗΜΕΙΩΣΗ: Μην γεμίζετε υπερβολικά το δοχείο διαλύματος. Το σημείο μέγιστης πλήρωσης είναι εκεί όπου η στάθμη του διαλύματος φθάνει στο κάτω μέρος του χείλους του ανοίγματος του δοχείου. Δείτε την Εικόνα 4.
- 5 Τοποθετήστε και πάλι το δοχείο αποκομιδής στο μηχάνημα. ΣΗΜΕΙΩΣΗ: Βεβαιωθείτε ότι το δοχείο αποκομιδής έχει τοποθετηθεί σωστά στο δοχείο διαλύματος.

ΠΡΟΣΟΧΗ!

Να χρησιμοποιείτε υγρά απορρυπαντικά που παράγουν λίγο αφρό, τα οποία είναι σχεδιασμένα για βαθύ καθαρισμό ταπήτων.

ΕΙΚΟΝΑ 4



ΠΡΙΝ ΧΡΗΣΙΜΟΠΟΙΗΣΕΤΕ ΤΟ AX 410

Περάστε καλά με ηλεκτρική σκούπα τον τάπητα που πρόκειται να καθαρίσετε, χρησιμοποιώντας το αυτόματο μηχάνημα για βαθύ καθαρισμό AX 410.

ΠΡΟ-ΨΕΚΑΣΜΟΣ ΤΟΥ ΤΑΠΗΤΑ

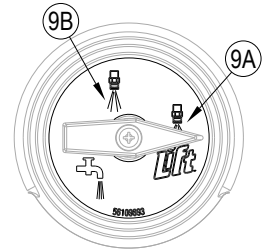
Πριν από τον βαθύ καθαρισμό, ψεκάστε τους λεκέδες και τις περιοχές από όπου περνούν πολλά άτομα. Χρησιμοποιήστε μια φορητή φιάλη ψεκασμού χειρός ή έναν ψεκαστήρα υπό πίεση, τύπου "Hudson". Αναμίξτε το διάλυμα προ-ψεκασμού σύμφωνα με τις οδηγίες του παρασκευαστή αυτού του χημικού προϊόντος.

ΣΧΕΔΙΟ ΚΑΘΑΡΙΣΜΟΥ

Πριν ξεκινήσετε το βαθύ καθαρισμό, δείτε την περιοχή που πρόκειται να καθαρίσετε και σχεδιάστε την εργασία σας. Διαιρέστε το χώρο σε τμήματα. Να υπερκαλύπτετε κάθε πέρασμα κατά 5 εκ.

ΧΕΙΡΙΣΜΟΣ ΤΟΥ ΜΗΧΑΝΗΜΑΤΟΣ

- 1 Ακολουθήστε τις οδηγίες που περιλαμβάνονται στην ενότητα *Προετοιμασία του μηχανήματος για χρήση* του εγχειριδίου αυτού.
- 2 Πατήστε το πεντάλ απασφάλισης της λαβής (16) για να χαμηλώσετε τη λαβή στη θέση λειτουργίας.
- 3 Ξεβιδώστε τα περιστροφικά κουμπιά ρύθμισης του ύψους της λαβής (21) και ρυθμίστε το ύψος της λαβής στην πιο άνετη θέση για το χειριστή. Όταν φθάσει στο επιθυμητό ύψος, βιδώστε και πάλι τα περιστροφικά κουμπιά.
- 4 Προσαρμόστε το περιστροφικό κουμπί επιλογής ακροφυσίου (9) είτε στη λειτουργία “συντήρησης” (9A) είτε στη λειτουργία “αποκατάσταση” (9B), εάν το μοντέλο σας διαθέτει δύο ακροφύσια ψεκασμού.
 Τρόπος λειτουργίας συντήρησης (9A): Χαμηλότερη παροχή διαλύματος, συνιστάται για επιφάνειες που καθαρίζονται συχνά.
 Τρόπος λειτουργίας αποκατάστασης (9B): Υψηλότερη παροχή διαλύματος, συνιστάται για επιφάνειες που καθαρίζονται λιγότερο συχνά.
- 5 Συνδέστε το μηχανήμα σε μια κατάλληλα γειωμένη πρίζα. Για να θέσετε σε λειτουργία το μοτέρ κενού, την αντλία διαλύματος και το μοτέρ της βούρτσας...
 Επιλέξτε τη θέση καθαρισμού (εικονίδιο βούρτσας) στο διακόπτη Καθαρισμού/Εξαερτημάτων (25) και στη συνέχεια στρέψτε το διακόπτη λειτουργίας (26) στη θέση On (I).
- 6 Ρυθμίστε την πίεση της βούρτσας. Στρέψτε το περιστροφικό κουμπί ελέγχου πίεσης της βούρτσας (17) αριστερόστροφα για να μειώσετε την πίεση της βούρτσας και δεξιόστροφα για να αυξήσετε την πίεση της βούρτσας. Το μηχανήμα θα πρέπει να υποβοηθά την κίνηση, αλλά δεν θα κινείται μόνο του (επάνω στον τάπητα) όταν η βούρτσα συνδεθεί σωστά.
- 7 Στη συνέχεια, κρατήστε πατημένο το διακόπτη του διαλύματος (1) για να διοχετεύσετε το διάλυμα με διαλείπουσα ροή. Μόλις ελευθερωθεί ο διακόπτης διαλύματος (1), η ροή του διαλύματος θα σταματήσει.
- 8 Ξεκινήστε τον καθαρισμό έλκοντας το μηχανήμα προς τα εμπρός και σε ευθεία γραμμή και υπερκαλύψτε κάθε πέρασμα κατά 5 εκ. Ελευθερώστε το διακόπτη διαλύματος (1) προτού στρέψετε το μηχανήμα, για να διασφαλίσετε την πλήρη αφαίρεση του διαλύματος από τον τάπητα.
- 9 Παρατηρήστε την είσοδο του υγρού στο θολωτό καπάκι του δοχείου αποκομιδής (4). Εάν υπάρχει μεγάλη ποσότητα αφρού μέσα στο δοχείο αποκομιδής, προσθέστε στο δοχείο αποκομιδής ένα χημικό προϊόν για τη μείωση του αφρίσματος.



⚠ ΠΡΟΣΟΧΗ!

- Φροντίστε να αδειάσετε το δοχείο αποκομιδής προτού το υγρό ή ο αφρός εισέλθει στο μοτέρ κενού.
- Εάν στο δοχείο αποκομιδής εισέρχεται λίγο ή καθόλου υγρό, ελέγξτε τον εύκαμπτο σωλήνα αποστράγγισης του διαλύματος / την ένδειξη στάθμης (15), διότι το δοχείο διαλύματος ενδέχεται να είναι άδειο. Γεμίστε το δοχείο διαλύματος με νερό και τη σωστή αναλογία χημικού καθαριστικού.
- 10 Το δοχείο αποκομιδής διαθέτει βαλβίδα διακοπής της ροής με φλοτέρ (14), η οποία απομονώνει το σύστημα αναρρόφησης όταν το δοχείο αποκομιδής είναι γεμάτο. Μπορείτε να καταλάβετε πότε κλείνει το φλοτέρ, από την ξαφνική αλλαγή του ήχου που παράγει το μοτέρ αναρρόφησης. Μόλις το φλοτέρ κλείσει, πρέπει να αδειάσετε το δοχείο αποκομιδής. Το μηχανήμα δεν θα συλλέξει τα νερά, εάν το φλοτέρ είναι κλειστό.
 - 11 Όταν ο χειριστής θελήσει να σταματήσει τον καθαρισμό ή εάν το δοχείο αποκομιδής γεμίσει, ελευθερώστε το διακόπτη διαλύματος (1). Στη συνέχεια, στρέψτε το διακόπτη λειτουργίας στη θέση off (O) και αποσυνδέστε το μηχανήμα από την πρίζα.
 - 12 Ωθήστε το μηχανήμα στον ειδικό χώρο που προορίζεται ειδικά για την απόρριψη των ακάθαρτων υγρών και αδειάστε το δοχείο αποκομιδής. Για να αδειάσετε το δοχείο αποκομιδής, τραβήξτε τον εύκαμπτο σωλήνα αποστράγγισης (12) από το άγκιστρο φύλαξης του στο πίσω μέρος και, στη συνέχεια, αφαιρέστε το πώμα (κρατήστε το άκρο του εύκαμπτου σωλήνα πάνω από τη στάθμη του νερού στο δοχείο για να αποτρέψετε την αιφνίδια και μη ελεγχόμενη ροή των ακάθαρτων υγρών). Γεμίστε ξανά το δοχείο αποκομιδής και συνεχίστε τον καθαρισμό.

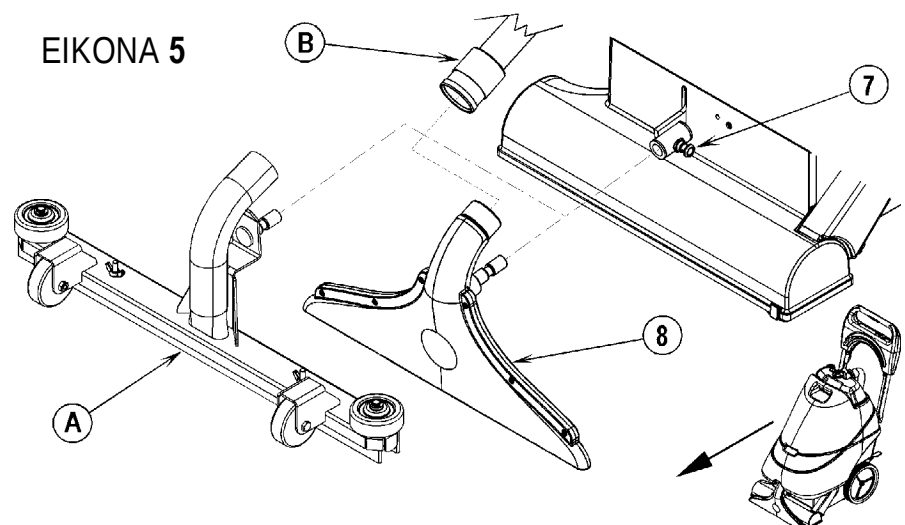
ΧΡΗΣΗ ΤΩΝ ΕΞΑΡΤΗΜΑΤΩΝ

Για να χρησιμοποιήσετε τα προαιρετικά εργαλεία, αποσυνδέστε τον εύκαμπτο σωλήνα αποκομιδής από το σύνδεσμο του εύκαμπτου σωλήνα αποκομιδής (18). Συνδέστε τον εύκαμπτο σωλήνα αποκομιδής του εξαρτήματος στον εύκαμπτο σωλήνα αποκομιδής του μηχανήματος (3). Προσαρτήστε τον εύκαμπτο σωλήνα διαλύματος του εξαρτήματος στον εύκαμπτο σωλήνα διαλύματος του εξαρτήματος (2). Όταν χρησιμοποιείτε πρόσθετα εργαλεία, τοποθετήστε το διακόπτη Καθαρισμού/Εξαερτημάτων (23 ή 25) στη θέση για τα εξαρτήματα (εικονίδιο εξωτερικού εξαρτήματος).

Επικοινωνήστε με τον αντιπρόσωπο Nilfisk της περιοχής σας για τα εξαρτήματα τα οποία μπορούν να χρησιμοποιηθούν με το AX 410.

ΣΕΤ ΓΙΑ ΚΑΘΑΡΙΣΜΟ ΣΚΛΗΡΩΝ ΔΑΠΕΔΩΝ

Το ρύγχος κενού μπορεί να αφαιρεθεί και να αντικατασταθεί με το προαιρετικό εργαλείο μάκτρο (A) για χρήση σε σκληρά δάπεδα. Βλ. εικόνα 5. Μπορείτε να αφαιρέσετε το ρύγχος κενού, έλκοντας την ασφάλεια με ακίδα (7) και σύροντας το ρύγχος κενού (8). Στη συνέχεια, αποσυνδέστε τον εύκαμπτο σωλήνα αποκομιδής από το ρύγχος κενού (B) και συνδέστε τον στο εργαλείο μάκτρο. Συνδέστε το εργαλείο μάκτρο στο μηχανήμα, στην ίδια θέση που χρησιμοποιείται και για το ρύγχος κενού, απλώς έλκοντας την ασφάλεια της ακίδας και σύροντας το εργαλείο μάκτρο στη θέση του.



ΕΙΚΟΝΑ 5

ΜΕΤΑ ΑΠΟ ΤΗ ΧΡΗΣΗ ΤΟΥ ΜΗΧΑΝΗΜΑΤΟΣ

- 1 Στρέψτε το διακόπτη λειτουργίας στη θέση OFF (O). Αποσυνδέστε το καλώδιο ρεύματος (10). Τυλίξτε το καλώδιο και κρεμάστε από το ειδικό άγκιστρο.
- 2 Για να αδειάσετε το δοχείο διαλύματος, τραβήξτε τον εύκαμπτο σωλήνα αποστράγγισης του δοχείου διαλύματος (15) από το γωνιωτό σύνδεσμο. Στρέψτε τον εύκαμπτο σωλήνα προς τον προκαθορισμένο "ΧΩΡΟ ΑΠΟΡΡΙΨΗΣ" των ακάθαρτων υγρών. Ξεπλύνετε το δοχείο με καθαρό νερό. Επιθεωρήστε τους εύκαμπτους σωλήνες διαλύματος και αντικαταστήστε τους, εάν διαπιστώσετε ότι έχουν τσακίσει ή έχουν υποστεί ζημιά.
- 3 Για να αδειάσετε το δοχείο αποκομιδής, βγάλτε τον εύκαμπτο σωλήνα αποστράγγισης του δοχείου αποκομιδής (12) από το άγκιστρό του. Κατευθύνετε τον εύκαμπτο σωλήνα προς τον προκαθορισμένο "ΧΩΡΟ ΑΠΟΡΡΙΨΗΣ" των ακάθαρτων υγρών και αφαιρέστε το πώμα (κρατήστε το άκρο του εύκαμπτου σωλήνα πάνω από τη στάθμη του νερού στο δοχείο, για να αποτρέψετε την αιφνίδια και μη ελεγχόμενη ροή των ακάθαρτων υγρών). Ξεπλύνετε το δοχείο με καθαρό νερό. Επιθεωρήστε τους εύκαμπτους σωλήνες αποκομιδής και αποστράγγισης και αντικαταστήστε τους, εάν διαπιστώσετε ότι έχουν τσακίσει ή έχουν υποστεί ζημιά.
- 4 Αφαιρέστε τη βούρτσα, ξεπλύνετε την με ζεστό νερό και αφαιρέστε τα κορδόνια, τις τρίχες ή τα νήματα του τάπητα που τυχόν έχουν συσσωρευτεί.
- 5 Αποσυνδέστε τον εύκαμπτο σωλήνα αποκομιδής (3) από το θολωτό καπάκι του δοχείου αποκομιδής (4) και ξεπλύνετε με ζεστό νερό για να απομακρύνετε τυχόν σκουπίδια από τον εύκαμπτο σωλήνα αποκομιδής και το ρύγχος κενού.
- 6 Σκουπίστε το μηχάνημα με υγρό πανί. Μην χρησιμοποιείτε διαβρωτικά χημικά προϊόντα ή διαλύτες.
- 7 Πριν από τη φύλαξη, εκτελέστε τις απαιτούμενες εργασίες συντήρησης.

ΧΡΟΝΟΔΙΑΓΡΑΜΜΑ ΣΥΝΤΗΡΗΣΗΣ

ΕΝΕΡΓΕΙΑ ΣΥΝΤΗΡΗΣΗΣ	Καθημερινά	Εβδομαδιαίως	Ετησίως
Έλεγχος / Καθαρισμός της ηλεκτρικής βούρτσας	•		
Έλεγχος/Καθαρισμός δοχείων και εύκαμπτων σωλήνων	•		
Έλεγχος/Καθαρισμός βαλβίδας διακοπής της ροής αναρρόφησης με φλοτέρ	•		
Καθαρισμός ρύγχους κενού	•		
Καθαρισμός του ακροφυσίου ψεκασμού «συντήρησης»		•	
Επιθεώρηση και καθαρισμός δείκτη διαλύματος		•	
* Έλεγχος ψηκτρών (καρβουνάκια)			•

* Αναθέστε σε τεχνικό σέρβις της Nilfisk τον έλεγχο των ψηκτρών (καρβουνάκια) του μοτέρ αναρρόφησης μια φορά το χρόνο ή κάθε 300 ώρες λειτουργίας. Ο έλεγχος των ψηκτρών των μοτέρ περιστροφής των βουρτσών του μηχανήματος πρέπει να γίνεται κάθε 500 ώρες ή μια φορά το χρόνο.

⚠ ΣΗΜΑΝΤΙΚΟ!

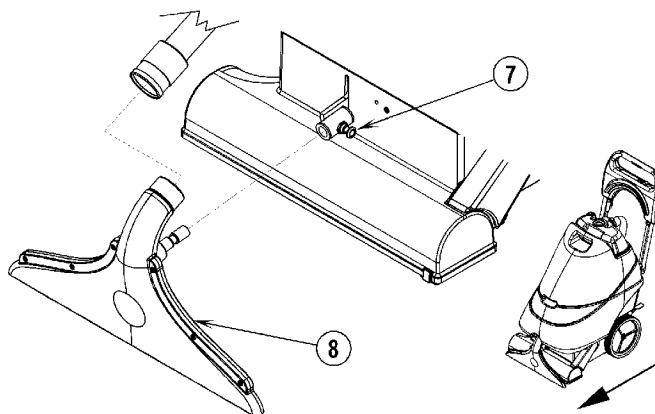
Η τυχόν βλάβη του μοτέρ που οφείλεται στη μη επισκευή των ψηκτρών του, δεν καλύπτεται από την εγγύηση. Ανατρέξτε στη δήλωση περιορισμένης εγγύησης.

- 8 Να αποθηκεύετε το μηχάνημα σε καθαρό, ξηρό χώρο έχοντας το θολωτό καπάκι του δοχείου ανοικτό. Προστατέψτε το από παγετό.
- 9 Τοποθετήστε το μηχάνημα στην θέση αποθήκευσης. Έτσι θα προφυλάξετε τη βούρτσα, προκειμένου να αυξηθεί η διάρκεια ζωής της και να διατηρηθεί η απόδοσή της.

ΣΥΝΤΗΡΗΣΗ ΡΥΓΧΟΥΣ ΚΕΝΟΥ

Να ελέγχετε το ρύγχος κενού καθημερινά. Αφαιρέστε τα κορδόνια, τις τρίχες ή τα νήματα του τάπητα που τυχόν έχουν συσσωρευτεί. Βλ. εικόνα 6. Μπορείτε να αφαιρέσετε το ρύγχος κενού, έλκοντας την ασφάλεια με ακίδα (7) και σύροντας το ρύγχος κενού (8). Στη συνέχεια, αποσυνδέστε τον εύκαμπτο σωλήνα αποκομιδής από το ρύγχος.

ΕΙΚΟΝΑ 6



ΣΥΝΤΗΡΗΣΗ ΤΟΥ ΑΚΡΟΦΥΣΙΟΥ ΨΕΚΑΣΜΟΥ

Να αφαιρείτε τα ακροφύσια ψεκασμού συντήρησης (C) μία φορά την εβδομάδα. Βλ. εικόνα 7. Αφήστε τα ακροφύσια να μουλιάσουν σε υδατικό διάλυμα ξιδιού για μία νύχτα, για να αφαιρεθούν οι επικαθίσεις χημικών ουσιών.

ΣΥΝΤΗΡΗΣΗ ΔΕΙΚΤΗ ΔΙΑΛΥΜΑΤΟΣ

Μία φορά την εβδομάδα (ή συχνότερα εάν είναι απαραίτητο), να καθαρίζετε το δείκτη διαλύματος (13). Αποστραγγίστε το διάλυμα και ξεπλύνετε τα δοχεία αποκομιδής με καθαρό νερό. Ανασηκώστε το δοχείο αποκομιδής από το μηχάνημα και τοποθετήστε το στο πλάι. Απλώστε το χέρι σας μέσα στο δοχείο διαλύματος και ξεβιδώστε το φίλτρο διαλύματος που θέλετε να αφαιρέσετε.

ΣΥΝΤΗΡΗΣΗ ΚΑΛΩΔΙΟΥ ΡΕΥΜΑΤΟΣ

Μία φορά την εβδομάδα (ή συχνότερα εάν είναι απαραίτητο), ελέγξτε το καλώδιο ρεύματος για τυχόν ρωγμές ή άλλες βλάβες στη μόνωσή του, εκτεθειμένα σύρματα στο καλώδιο ή το φισ, καθώς και βλάβες ή απώλεια της ακίδας γείωσης. Επισκευάστε ή αντικαταστήστε το καλώδιο ή την πρίζα που έχει υποστεί βλάβη αμέσως.

ΡΥΘΜΙΣΗ ΤΗΣ ΠΙΕΣΗΣ ΤΗΣ ΒΟΥΡΤΣΑΣ

Απλώς στρέψτε δεξιόστροφα το περιστροφικό κουμπί ρύθμισης της πίεσης της βούρτσας (19) για να αυξήσετε την πίεση της βούρτσας και αριστερόστροφα για να τη μειώσετε.

ΣΥΝΤΗΡΗΣΗ ΤΗΣ ΗΛΕΚΤΡΙΚΗΣ ΒΟΥΡΤΣΑΣ

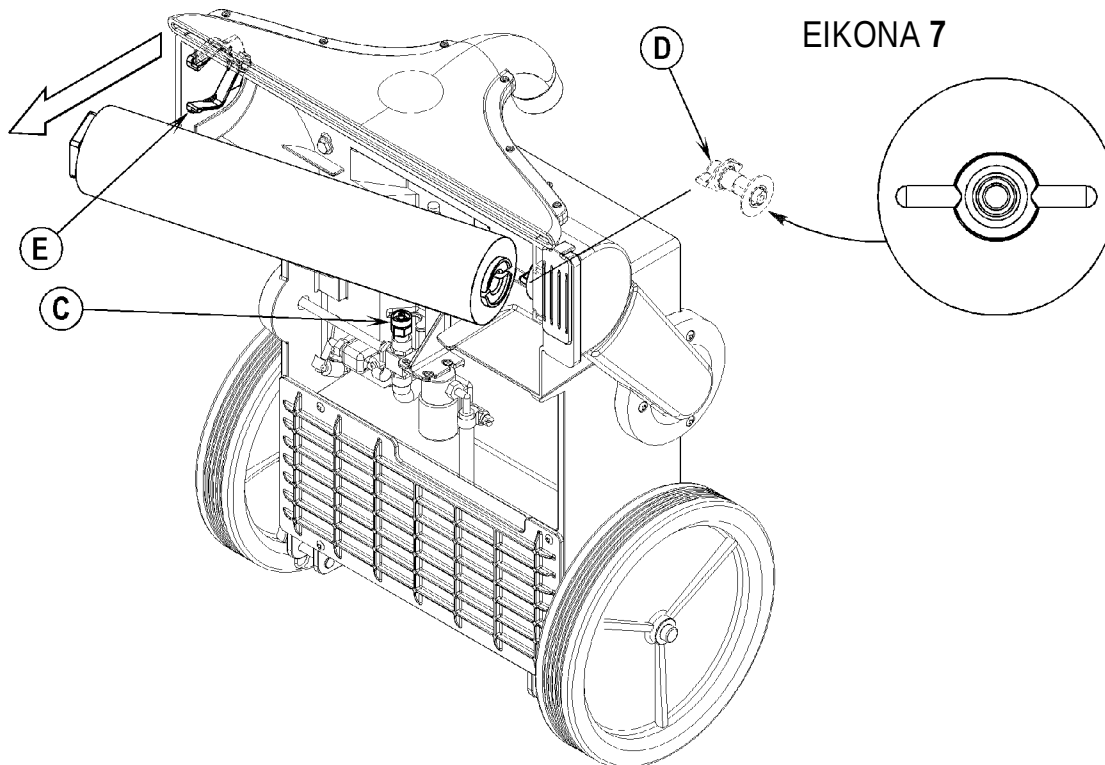
Να ελέγχετε τη βούρτσα καθημερινά. Αφαιρέστε τα κορδόνια, τις τρίχες ή τα νήματα τάπητα που τυχόν έχουν συσσωρευτεί. Το μηχάνημα θα πρέπει να τίθεται σε θέση αποθήκευσης όταν δεν χρησιμοποιείται. Έτσι θα προφυλάξετε τη βούρτσα, προκειμένου να αυξηθεί η διάρκεια ζωής της και να διατηρηθεί η απόδοσή της.

ΑΦΑΙΡΕΣΗ ΤΗΣ ΒΟΥΡΤΣΑΣ

⚠ ΠΡΟΣΟΧΗ!

Πριν από την αλλαγή των βουρτσών, κλείστε το διακόπτη λειτουργίας στρέφοντάς τον στη θέση (O) και αποσυνδέστε το μηχάνημα από την πρίζα.

- 1 Αδειάστε τόσο το δοχείο αποκομιδής όσο και το δοχείο διαλύματος. Ανασηκώστε το δοχείο αποκομιδής από το μηχάνημα και τοποθετήστε το στο πλάι.
- 2 Τοποθετήστε τη διάταξη της λαβής (19) στη θέση αποθήκευσης και γείρετε το μηχάνημα στη ράχη του.
- 3 Βλ. εικόνα 7. Περιστρέψτε τη βούρτσα, ωστόσο ο λοβός του συστήματος οδήγησης (D) να βρίσκεται σε τέτοια θέση, ώστε τα πτερύγιά του να είναι παράλληλα με το δάπεδο.
- 4 Συγκρατήστε τη βούρτσα στο άκρο με το κλιπ συγκράτησης βούρτσας (E) και τραβήξτε απευθείας προς τα έξω.
- 5 Τοποθετήστε νέα βούρτσα, τοποθετώντας την πρώτα στο άκρο του συστήματος οδήγησης και έπειτα ωθώντας το άλλο άκρο της βούρτσας προς τα μέσα, ωστόσο να ασφαλίσει στο κλιπ συγκράτησης.



ΑΝΤΙΜΕΤΩΠΙΣΗ ΠΡΟΒΛΗΜΑΤΩΝ

Εάν οι πιθανές αιτίες που παρατίθενται στη συνέχεια δεν αποτελούν την πηγή του προβλήματος, θα πρόκειται για κάτι πιο σοβαρό. Επικοινωνήστε αμέσως με το κέντρο τεχνικής υποστήριξης της Nilfisk στην περιοχή σας, για επισκευή.

ΠΤΩΣΗ ΤΟΥ ΑΥΤΟΜΑΤΟΥ ΔΙΑΚΟΠΤΗ

Ο αυτόματος διακόπτης (20) βρίσκεται στον πίνακα ελέγχου. Προστατεύει το ηλεκτρικό κύκλωμα και το μοτέρ των βουρτσών από βλάβες που προκαλούνται σε συνθήκες υπερφόρτωσης. Αν ένας διακόπτης κυκλώματος “πέσει”, προσπαθήστε να προσδιορίσετε την αιτία.

Αυτόματος διακόπτης της βούρτσας (5 Amp). Οι πιθανές αιτίες είναι:

- 1 Γύρω από το σύστημα κίνησης της σκούπας έχουν τυλιχτεί σκουπίδια (απομακρύνετε τα σκουπίδια)
- 2 Η ρύθμιση περιστροφής της βούρτσας είναι πολύ χαμηλή (ρυθμίστε κατάλληλα την περιστροφή της βούρτσας)
- 3 Ηλεκτρικό βραχυκύκλωμα (αναθέστε στο κέντρο τεχνικής υποστήριξης της Nilfisk στην περιοχή σας ή σε κάποιον κατάλληλα καταρτισμένο ηλεκτρολόγο να ελέγξει το μηχάνημα)

Μόλις το πρόβλημα διορθωθεί, πιέστε το κουμπί για να επανενεργοποιήσετε τον αυτόματο διακόπτη. Εάν το κουμπί δεν παραμένει πατημένο, περιμένετε 5 λεπτά και προσπαθήστε ξανά. Εάν ο αυτόματος διακόπτης “πέφτει” επανειλημμένα, επικοινωνήστε με το κέντρο τεχνικής υποστήριξης της Advance στην περιοχή σας, για επισκευή.

ΚΑΚΗ ΑΠΟΔΟΣΗ ΣΤΗ ΣΥΛΛΟΓΗ ΝΕΡΟΥ

Οι πιθανές αιτίες είναι:

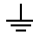
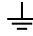
- 1 Το δοχείο αποκομιδής είναι γεμάτο (αδειάστε το δοχείο αποκομιδής)
- 2 Ο εύκαμπτος σωλήνας αποστράγγισης του δοχείου αποκομιδής είναι ανοιχτός (ασφαλίστε ή αντικαταστήστε το πώμα του εύκαμπτου σωλήνα)
- 3 Ο εύκαμπτος σωλήνας αποκομιδής δεν έχει συνδεθεί στο ρύγχος κενού (συνδέστε τον εύκαμπτο σωλήνα στο ρύγχος κενού)
- 4 Ο εύκαμπτος σωλήνας αποκομιδής έχει λυγίσει ή έχει υποστεί βλάβη (αντικαταστήστε τον εύκαμπτο σωλήνα)
- 5 Η τσιμούχα του καπακιού του δοχείου αποκομιδής παρουσιάζει διαρροή (αντικαταστήστε την τσιμούχα)
- 6 Βρομιές έχουν αποφράξει το ρύγχος κενού ή τον εύκαμπτο σωλήνα αποκομιδής (καθαρίστε το ρύγχος κενού και τον εύκαμπτο σωλήνα αποκομιδής)

ΑΝΕΠΑΡΚΗΣ ΡΟΗ ΔΙΑΛΥΜΑΤΟΣ

Οι πιθανές αιτίες είναι:

- 1 Κενό δοχείο διαλύματος (γεμίστε το δοχείο διαλύματος)
- 2 Οι αγωγοί διαλύματος ή ο δείκτης διαλύματος έχει αποφραχθεί (ξεπλύνετε τους αγωγούς και το δείκτη διαλύματος)
- 3 Το περιστροφικό κουμπί επιλογής ακροφυσίου έχει στραφεί σε κάποια θέση μεταξύ της θέσης επιλογής συντήρησης και της θέσης επιλογής αποκατάστασης (στρέψτε το περιστροφικό κουμπί εντελώς αριστερά ή δεξιά)

ΤΕΧΝΙΚΕΣ ΠΡΟΔΙΑΓΡΑΦΕΣ (όπως εγκαταστάθηκαν και μετρήθηκαν επάνω στη μονάδα)

Μοντέλο		AX 410	AX 410 J
Κωδ. μοντέλου		56265002	56265007
Τάση/συχνότητα	V/Hz	220-240 / 50-60	100 / 50-60
Ονομαστική τιμή έντασης ρεύματος	Amp	7	13.3
Κατηγορία προστασίας (ηλεκτρικών συσκευών)			
Βαθμός προστασίας (μηχανικής, από υγρασία και σκόνη)		IP34	--
Στάθμη ισχύος ήχου (IEC 60704-2-1)		74.3dB LpA, 3dB KpA	74.3dB LpA, 3dB KpA
Συνολικό βάρος	lbs / kg	166 / 75.29	166 / 75.29
Κραδασμοί στις χειρολαβές (ISO 5349-1)	m/s ²	0.72m/s ²	0.72m/s ²
Χωρητικότητα δοχείου διαλύματος		8 gal (30l)	8 gal (30l)
Χωρητικότητα δοχείου αποκομιδής		6 gal (23l)	6 gal (23l)

Nilfisk-Advance A/S
Sognevej 25 • DK-2605 Brøndby • Denmark
Tel: +45 43 23 81 00 • Fax: +45 43 43 77 00
www.nilfisk-advance.com

